

「チビすな」とは

画像縮小ソフト「チビすな」はフォルダの中の画像ファイルを一举に指定したサイズに圧縮できるソフトウェアで「スナッピ」さんが Vector で公開しているフリーウェアで下記からダウンロードできます。

<http://www.vector.co.jp/soft/win95/art/se257813.html>

画像ファイルの大きさと使い方の目安

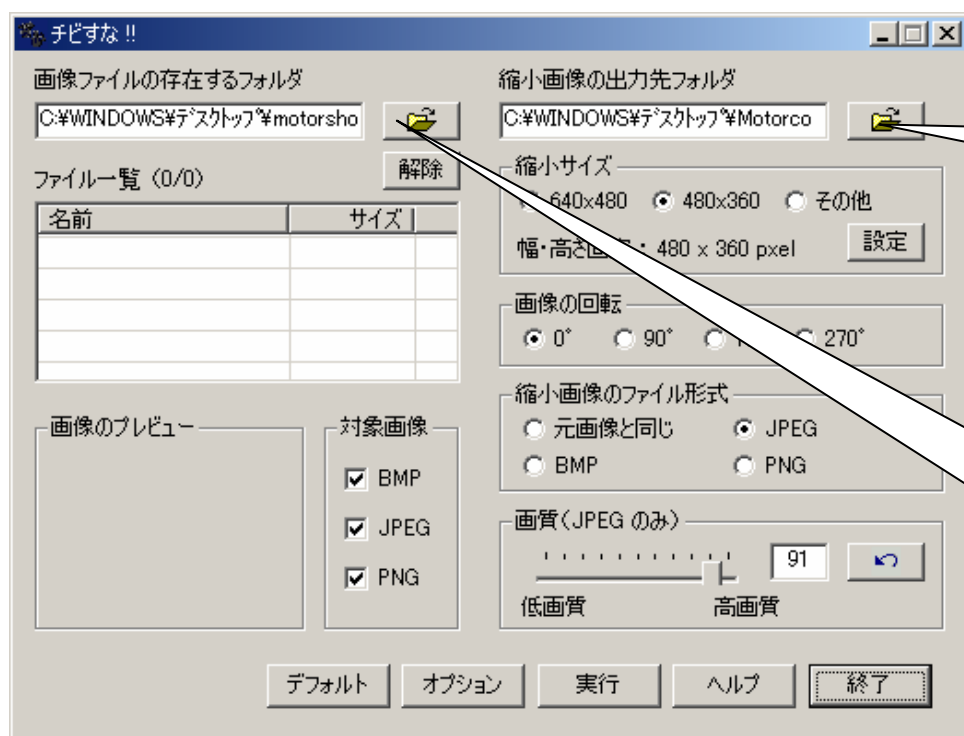
- (1) デジタルカメラで撮影した映像の原画はカメラの設定にも拠りますが、500kb から 2Mb です。
- (2) 原画のままでのメールの添付やホームページへ掲載は PC の操作性を悪化させます。
- (3) 写真を印刷するにはカメラの画像をそのまま利用します。
- (4) メールに添付するときの目安は 100kb から 200kb、ホームページでは 100kb 以下が快適です。

操作手順

- (1) デスクトップ上のショートカット「チビすな」をダブルクリックすると下の画面が表示されます。
「チビすな」を開く前に圧縮したい元の画像の入っているフォルダ名とフォルダのある場所を確認します。
圧縮した画像を入れるフォルダはデスクトップやマイピクチャーなどに新しいフォルダを作成しておきます。
私はいつも「圧縮」というフォルダをデスクトップに作っています。
- (2) 「チビすな」の向かって右側に圧縮前の元の画像があるフォルダを表示させます。下記のファイルを開くアイコンを操作してエクスプローラ画面に従ってフォルダに辿りついてクリックするのです。
- (3) 「チビすな」の向かって左側に (1) で予め作ってある圧縮後の画像を入れるフォルダを (2) と同じ操作によって選択してください。
- (5) 縮小サイズを決めましょう、普通は 480x360、圧縮後も精細な写真が欲しいときは 640x480 にします。
- (6) 縮小画像のファイルは JPEG です。
- (7) JPEG の場合は圧縮後の画質の選択が可能です。普通は 90%程度で充分です、480x360 で画質を 90% に設定すると圧縮後のファイルサイズは 120kb から 150kb になります。

操作画面の実例

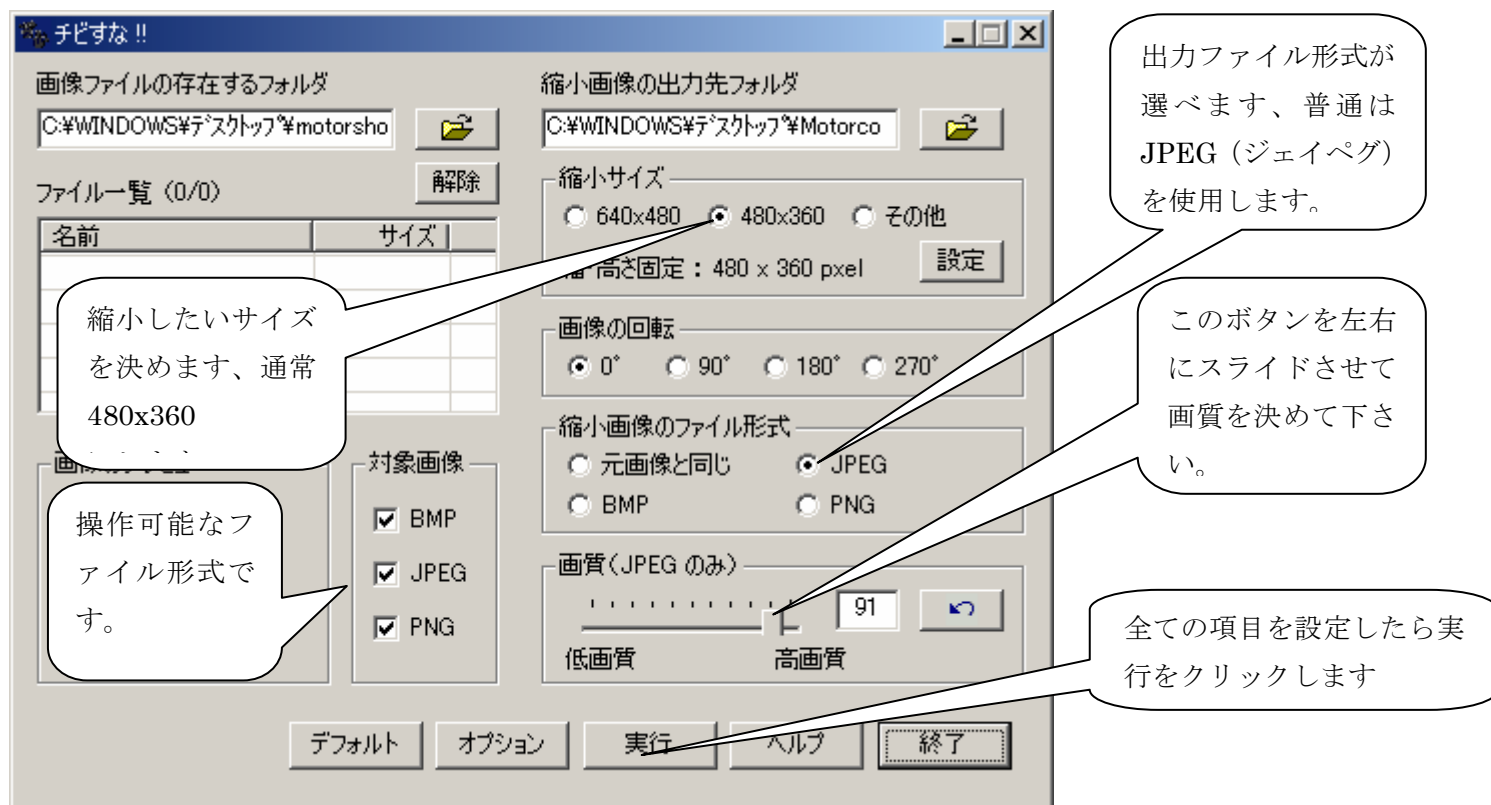
- (1) チビすなを開いて原画と圧縮後の画像が入っている（あるいは入れる予定の）フォルダを選ぶ。



圧縮した画像を
収納するフォル
ダを選択しま

デジタルカメラから
取り込んだ元の画像が
入っているフォルダを
選択します

(2) 圧縮後の画質を設定する。



(3) 圧縮開始

